

การเปรียบเทียบต้นทุนและผลตอบแทนการเลี้ยงโคเนื้อของเกษตรกร  
ในอำเภอหัวไทร จังหวัดนครศรีธรรมราช  
COMPARISON OF COSTS AND RETURNS OF FARMER'S BEEF CATTLE  
FARMING IN HUA SAI DISTRICT NAKHON SI THAMMARAT PROVINCE

นงลักษณ์ ใหม่เมือง<sup>1</sup> เนตรนภา รักชายศ<sup>2</sup>

nonglak Maimueang<sup>1</sup> netnapa raksayot<sup>2</sup>

หลักสูตรบริหารธุรกิจมหาบัณฑิต สาขาวิชาบริหารธุรกิจ มหาวิทยาลัยราชภัฏสุราษฎร์ธานี

\* E-mail : nonglak.aom08082532@gmail.com

### บทคัดย่อ

การวิจัยครั้งนี้มีวัตถุประสงค์เพื่อ 1) ศึกษาสภาพทั่วไปของเกษตรกรอำเภอหัวไทร จังหวัดนครศรีธรรมราช 2) ศึกษาสินทรัพย์ ต้นทุนและผลตอบแทน 3) เปรียบเทียบต้นทุนและผลตอบแทนการเลี้ยงแม่โคเพื่อผลิตลูกวัวจำหน่ายและการเลี้ยงโคเนื้อแบบขุนสำหรับการตัดสินใจลงทุน โดยใช้ระเบียบวิธีวิจัยเชิงคุณภาพ สถิติที่ใช้ได้แก่ร้อยละและอัตราส่วนทางการเงิน ใช้การเลือกกลุ่มตัวอย่างแบบเจาะจง คือ กลุ่มวิสาหกิจชุมชนที่ได้ขึ้นทะเบียนการเลี้ยงโคเนื้อกับสำนักงานเกษตรอำเภอหัวไทร จำนวน 29 กลุ่ม เครื่องมือที่ใช้ในการวิจัย คือ แบบสัมภาษณ์แบบเชิงลึกแบบมีโครงสร้าง มีค่าดัชนีค่าความเชื่อมั่นอยู่ระดับ 1.00

ผลการวิจัยตามวัตถุประสงค์ ข้อที่ 1) สภาพทั่วไปของเกษตรกรผู้เลี้ยงโคเนื้อ พบว่า ร้อยละ 75 เป็นเพศชาย มีอายุระหว่าง 51-60 ปี ร้อยละ 55.17 ประกอบอาชีพทำนาทำสวนเป็นหลัก 2) ด้านสินทรัพย์ พบว่า ส่วนใหญ่นิยมเลี้ยงแม่พันธุ์โคเนื้อ การเลี้ยงโคในรูปแบบที่หนึ่ง เป็นการเลี้ยงแม่โคเพื่อผลิตลูก มีต้นทุนการผลิตรวม 44,691.38 บาทต่อตัว และส่วนใหญ่ได้รับผลตอบแทนจากลูกโคเพศเมียประมาณ 32,000 บาทต่อตัว ส่วนการเลี้ยงโคในรูปแบบที่สองเป็นการเลี้ยงโคเนื้อแบบขุน มีต้นทุนการผลิตรวม 59,907.23 บาทต่อตัว และส่วนใหญ่ได้รับผลตอบแทนจากโคเนื้อขุนเพศผู้ 52,080.00 บาทต่อตัว และ 3) การเปรียบเทียบต้นทุนและผลตอบแทนจากการดำเนินงานพบว่า การเลี้ยงโคเนื้อแบบขุนมีกำไรทางธุรกิจต่อเดือนสูงกว่าการเลี้ยงแม่โคเพื่อผลิตลูกวัวจำหน่าย โดยปัญหาที่พบจากงานวิจัยในครั้งนี้คือ การกวดราคาจากพ่อค้าคนกลาง และเกษตรกรผู้เลี้ยงโคไม่มีการจดบันทึกบัญชีรายรับรายจ่ายที่ชัดเจนทำให้ขาดการวางแผนการลงทุนอย่างต่อเนื่อง

คำสำคัญ : โคเนื้อ ต้นทุนการผลิต ผลตอบแทน

<sup>1</sup>นักศึกษาระดับปริญญาโทหลักสูตรบริหารธุรกิจมหาบัณฑิต บัณฑิตวิทยาลัย มหาวิทยาลัยราชภัฏสุราษฎร์ธานี

<sup>2</sup>อาจารย์ คณะวิทยาการจัดการ มหาวิทยาลัยราชภัฏสุราษฎร์ธานี

\* E-mail: [nonglak.aom08082532@gmail.com](mailto:nonglak.aom08082532@gmail.com)

## ABSTRACT

The purposes of this research were 1) to investigate the general conditions of farmers in Hua Sai, Nakhon Si Thammarat, 2) to analyze the assets, costs, and returns associated with beef cattle farming, and 3) to compare the costs and returns of raising cows for breeding and selling offspring with raising beef cattle for fattening for investment purposes. This study employed qualitative research methods incorporating statistical analyses such as percentages and financial ratios. The purposive sampling was conducted using 29 community enterprises registered for beef cattle farming with the Hua Sai District Agriculture Office. The data were collected through structured in-depth interviews with a reliability index of 1.00.

The findings revealed that 1) regarding the general conditions of beef cattle farmers, it was found that 75 per cent of farmers were male of age between 51-60 years, and 55.17 per cent were primarily engaged in farming and gardening. 2) In the case of assets, most farmers preferred the first type of raising beef cattle for breeding, particularly cows to produce offspring. The average production cost per head for this type of cattle raising was 44,691.38 Baht with a return of approximately 32,000 Baht per head from female calf sales. Meanwhile, the second type of raising beef cattle for fattening had an average production cost of 59,907.23 Baht per head and an average return of 52,080.00 Baht per head from fattening male beef cattle. Lastly, 3) concerning the comparison of costs and returns, raising beef cattle for fattening demonstrated a higher monthly business profit when compared to raising cows for breeding and offspring sales. The research also identified key challenges, including price suppression by middlemen and the absence of clear income and expenditure records among cattle farmers causing a lack of continuous investment planning.

Keywords: beef cattle, production costs, returns

---

<sup>1</sup>นักศึกษาระดับปริญญาโทหลักสูตรบริหารธุรกิจมหาบัณฑิต บัณฑิตวิทยาลัย มหาวิทยาลัยราชภัฏสุราษฎร์ธานี

<sup>2</sup>อาจารย์ คณะวิทยาการจัดการ มหาวิทยาลัยราชภัฏสุราษฎร์ธานี

\* E-mail: [nonglak.aom08082532@gmail.com](mailto:nonglak.aom08082532@gmail.com)

## ความสำคัญของปัญหา

ปัจจุบันทั่วโลกมีความต้องการโคเนื้อเพิ่มสูงขึ้น ทำให้เกิดการขยายตัวทางเศรษฐกิจอย่างต่อเนื่อง เมื่อเปรียบเทียบข้อมูลการส่งออกเนื้อโคไทยไปตลาดโลกและขยายตลาดส่งออกสู่ต่างประเทศ โดยประเทศไทยเป็นประเทศหนึ่งที่มีพื้นที่ที่มีความเหมาะสมต่อการเลี้ยงโคเนื้อโดยเฉพาะภาคใต้นิยมเลี้ยงโคเนื้อกันมากขึ้น และมีการขยายตัวอย่างต่อเนื่อง สามารถเห็นได้จากข้อมูลจำนวนเกษตรกรผู้เลี้ยงสัตว์และปศุสัตว์ ปี 2565 พื้นที่ในภาคใต้มีการเลี้ยงโคเนื้อกันอย่างมาก จากการศึกษาข้อมูลการเลี้ยงโคเนื้อในภาคใต้ พบว่า พื้นที่จังหวัดนครศรีธรรมราช มีจำนวนเกษตรกร เลี้ยงโคเนื้อทั้งสิ้น จำนวน 97,471 ราย ซึ่งมีโคเนื้อที่เกษตรกรได้ขึ้นทะเบียนไว้กับปศุสัตว์อำเภอ จำนวนทั้งสิ้น 218,947 ตัว (สำนักงานปศุสัตว์จังหวัดนครศรีธรรมราช,2565) ในจำนวนนี้เป็นโคเนื้อที่ขึ้นทะเบียนกับเกษตรกรอำเภอหัวไทร จำนวน 4,378 รายประกอบด้วย 11 ตำบล มีการเลี้ยงโคเนื้อจำนวนเพิ่มขึ้นแบบก้าวกระโดดเมื่อเทียบกับปีก่อนๆ ได้มีการรวมกลุ่ม และจัดตั้งเป็นรัฐวิสาหกิจชุมชนโคเนื้ออำเภอหัวไทร จำนวน 29 กลุ่ม ในตำบลต่างๆ และมีการแต่งตั้งผู้ประสานงานหลักขึ้นเป็นตัวแทนกลุ่ม (สำนักงานปศุสัตว์อำเภอหัวไทร,2565) รูปแบบการเลี้ยงโคเนื้อ เป็นการผลิตโคเนื้อเชิงการค้า โดยมีรูปแบบการเลี้ยงของเกษตรกรส่วนใหญ่ แบ่งออกตาม เป็น 2 รูปแบบ คือ (1)รูปแบบการเลี้ยงแม่โคเพื่อผลิตลูก (โคต้นน้ำ) จะเลี้ยงเพื่อผลิตลูกโคจำหน่าย โดยจะจำหน่ายลูกโคที่มีอายุตั้งแต่หย่านม ถึง 1 ปี ขึ้นไป เป้าหมายและสิ่งสำคัญที่สุด คือทำอย่างไรให้โคแม่พันธุ์ผสมติดลูก ตั้งท้องและคลอดลูกได้ทุกปี โดยลูกที่คลอดออกมาต้องมีชีวิตสมบูรณ์แข็งแรงและอยู่รอดจนถึงระยะจำหน่าย สิ่งนั้นก็คือ ผลผลิตที่เป็นรายได้หรือกำไร (ปรีชา อินนุรักษ์,2565 :58) (2) รูปแบบการเลี้ยงโคขุน(กลางน้ำ) จะซื้อโคจากกลุ่มต้นน้ำหรือจากพ่อค้าคนกลาง นำมาขุนต่อให้ได้น้ำหนักตามระยะเวลาที่กำหนด ลูกค้าในกลุ่มนี้ คือ โรงเชือดต่างๆ โดยการคำนวณต้นทุน กำไรจะมากหรือน้อยนั้น ขึ้นอยู่กับการคัดเลือกโค ราคาโคเข้าขุนและราคาวัตถุดิบอาหารสัตว์ที่แปรผันตามฤดูกาล จึงยังไม่เพียงพอสำหรับใช้ในการตัดสินใจของเกษตรกรในการวางแผนการผลิตในเชิงธุรกิจและการผลิตให้เกิดกำไร จึงต้องมีศึกษารววิเคราะห์ เปรียบเทียบต้นทุนและผลตอบแทนในการตัดสินใจลงทุนเลี้ยงโคเนื้อ เริ่มต้นจากการคำนวณสินทรัพย์ ใช้วิธีอัตราส่วนหมุนเวียนของสินทรัพย์รวม (Total Assets Turnover Ratio) เป็นการวัดอัตราส่วนเปรียบเทียบยอดขายกับสินทรัพย์รวม แสดงถึงความสามารถในการใช้ประโยชน์จากสินทรัพย์ทั้งหมดในธุรกิจนั้น (ศิริกุล ตลาสมบัติ,2565:107)

การวิเคราะห์ต้นทุนและผลตอบแทนของการเลี้ยงโคเนื้อ มีความสำคัญใช้เป็นแนวทางในการเลือกกิจกรรมการผลิตและการปรับปรุงการผลิต โดยนำข้อมูลต้นทุนการผลิตมาเปรียบเทียบกับราคาขายผลผลิตดังกล่าว อีกทั้งยังเป็นแนวทางให้ผู้ประกอบการรายใหม่ตัดสินใจลงทุนทำการเกษตร ซึ่งข้อมูลเหล่านี้สามารถใช้เป็นแนวทางให้เกษตรกรรายอื่นหรือผู้ที่สนใจเข้ามาลงทุนทำการเกษตรและประกอบการวางแผนหรือกำหนดนโยบายด้านการผลิตและการตลาด (สิทธิพันธ์และคณะ,2564:371) โดยผลตอบแทนจากการดำเนินงานที่ได้รับจากการผลิต และจำหน่ายสินค้าแต่ละประเภท สามารถใช้ประโยชน์จากข้อมูลดังกล่าวในการวิเคราะห์ เพื่อวัดประสิทธิภาพในการดำเนินงานมีการแสวงรายได้และควบคุมต้นทุนในการผลิต การขายและบริหารได้อย่างเหมาะสม นอกจากนั้น ผลตอบแทน ยังเป็นผลผลิตหรือผลประโยชน์ที่เกิดขึ้นจากการใช้ทรัพยากรหรือปัจจัยในการผลิตของการลงทุนอีกด้วย โดยผลตอบแทนหรือรายได้ เป็นสิ่งที่ได้มาจากการดำเนินธุรกิจ สามารถนำมาใช้ประโยชน์ในการพัฒนาธุรกิจ การขยายธุรกิจ โดยจะช่วยให้สามารถบริหารสภาพคล่องของธุรกิจและของบุคคลได้อย่างเหมาะสม อีกทั้งทำให้เกิดความชัดเจนในการบริหารจัดการธุรกิจ การเปรียบเทียบต้นทุนและผลตอบแทนการเลี้ยงโคเนื้อเพื่อการลงทุนของเกษตรกรส่วนใหญ่ จะมีรูปแบบหรือวิธีการเลี้ยงโคเนื้อของเกษตรกร 2 รูปแบบ ได้แก่ การเลี้ยงแม่โคเพื่อผลิตลูก (โคต้นน้ำ) รูปแบบการเลี้ยงโคขุน (โคกลางน้ำ) ซึ่งในแต่ละรูปแบบยังไม่มีการวิเคราะห์ต้นทุนและผลตอบแทนที่แน่นอน

จึงเป็นเหตุผลให้ผู้จัดทำเลือกศึกษาการเปรียบเทียบต้นทุนและผลตอบแทนการเลี้ยงโคเนื้อของเกษตรกรในอำเภอหัวไทร จังหวัดนครศรีธรรมราช โดยเป็นการศึกษาถึงสภาพทั่วไปของเกษตรกร สันททรัพย์ ต้นทุนการผลิต และผลตอบแทนในการผลิตโคเนื้อทั้ง 2 รูปแบบ ได้แก่ รูปแบบการเลี้ยงโคเนื้อแบบขุน(โคกลางน้ำ) รูปแบบการเลี้ยงแม่โคเพื่อผลิตลูกไว้จำหน่าย(โคต้นน้ำ) เพื่อใช้เป็นแนวทางในการเลือกรูปแบบการผลิตโคเนื้อ เพื่อประกอบการตัดสินใจในการลงทุนเลี้ยงโคเนื้อในอนาคต

### วัตถุประสงค์การวิจัย

1. ศึกษาสภาพทั่วไปของเกษตรกรผู้เลี้ยงโคเนื้อในอำเภอหัวไทร จังหวัดนครศรีธรรมราช
2. ศึกษาสันททรัพย์ ต้นทุนการผลิตและผลตอบแทนในการผลิตโคเนื้อทั้ง 2 รูปแบบ ได้แก่ รูปแบบการเลี้ยงแม่โคเพื่อผลิตลูกไว้จำหน่าย(โคต้นน้ำ) และรูปแบบการเลี้ยงโคเนื้อแบบขุน(โคกลางน้ำ)
3. เปรียบเทียบต้นทุนและผลตอบแทนการเลี้ยงโคเนื้อ ทั้ง 2 รูปแบบใช้ประกอบการตัดสินใจของเกษตรกรในการลงทุนเลี้ยงโคเนื้อในอนาคต

### สมมติฐานการวิจัย

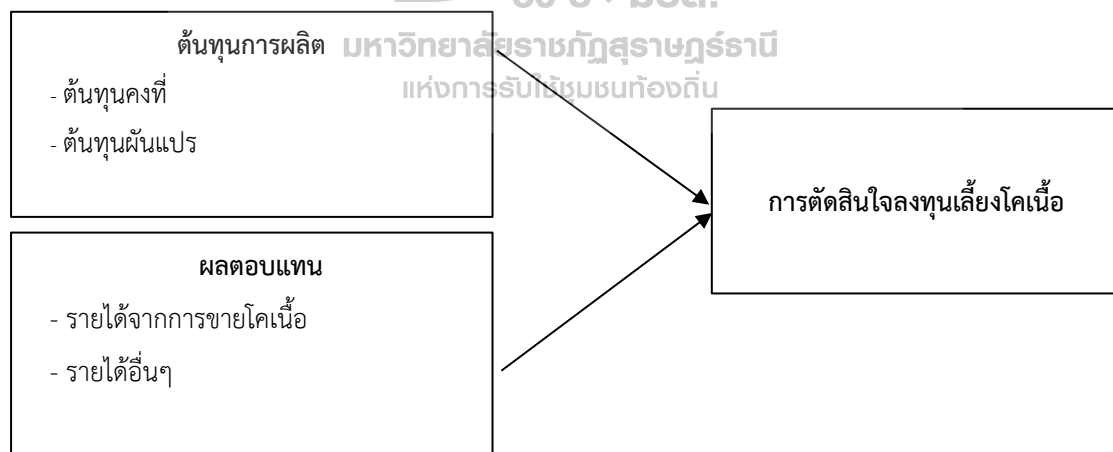
1. รูปแบบการเลี้ยงโคเนื้อแบบขุน ให้ผลตอบแทนสูงกว่ารูปแบบการเลี้ยงโคเพื่อผลิตลูกไว้จำหน่าย
2. ต้นทุนการผลิตการเลี้ยงโคเนื้อแบบขุนต่ำกว่าต้นทุนการผลิตโคเนื้อเพื่อผลิตลูกไว้จำหน่าย

### ขอบเขตของการวิจัย

#### กรอบแนวคิด

ตัวแปรต้น

ตัวแปรตาม



ภาพที่ 1 แสดงกรอบแนวคิด

## ประชากรและกลุ่มตัวอย่าง

กลุ่มวิสาหกิจชุมชนกลุ่มเกษตรกรโคเนื้อในอำเภอหัวไทร จังหวัดนครศรีธรรมราช ทำการสุ่มตัวอย่างโดยการเลือกแบบเฉพาะเจาะจง (Purposive Sampling) จากเกษตรกรที่ขึ้นทะเบียนการเลี้ยงโคเนื้อกับสำนักงานเกษตรอำเภอหัวไทร จำนวน 29 กลุ่ม ซึ่งมีตัวแทนหรือผู้ประสานงาน กลุ่มละ 1 คน จำนวน 29 คน โดยมีเกณฑ์การคัดเลือกตัวแทนผู้ให้ข้อมูล ต้องเป็นเกษตรกรต้องเข้าร่วมกลุ่มจัดตั้งเป็นรัฐวิสาหกิจชุมชนโคเนื้อ อำเภอหัวไทร เกษตรกรต้องเลี้ยงโคเนื้อตั้งแต่ 15 ตัวขึ้นไป และเกษตรกรต้องเป็นตัวแทนหรือผู้ประสานงานหลักของกลุ่มรัฐวิสาหกิจชุมชนโคเนื้อ โดยพื้นที่ในการวิจัย อำเภอหัวไทร จังหวัดนครศรีธรรมราช ระยะเวลาการทำวิจัย ตั้งแต่ มิถุนายน พ.ศ.2565 ถึง มกราคม พ.ศ.2566

## วิธีดำเนินการวิจัย

1. สืบหาข้อมูลปฐมภูมิ (Primary Data) เป็นการรวบรวมข้อมูลโดยตรงจากเกษตรกร โดยใช้แบบสัมภาษณ์ที่สร้างเสร็จสมบูรณ์แล้วไปทำการเก็บข้อมูลจากตัวแทนหรือผู้ประสานงานหลักของกลุ่มวิสาหกิจชุมชนกลุ่มเกษตรกรโคเนื้อ จำนวน 29 กลุ่ม ซึ่งมีตัวแทนหรือผู้ประสานงานกลุ่มละ 1 คน จำนวน 29 คน ทั้งนี้ได้ทำการเก็บรวบรวมข้อมูลจากการสำรวจภาคสนาม การสังเกต และการสัมภาษณ์แบบเชิงลึกแบบมีโครงสร้าง

2. ศึกษาข้อมูลทุติยภูมิ (Secondary Data) เป็นข้อมูลที่นำมาใช้ประกอบกับการศึกษา ซึ่งได้มาจากการค้นคว้าหาข้อมูลจากแหล่งข้อมูลต่าง ๆ ทั้งเอกสารงานวิชาการ การสืบค้นจากระบบอินเทอร์เน็ตที่เกี่ยวข้องต้นทุนและผลตอบแทนการเลี้ยงโคเนื้อของเกษตรกรในอำเภอหัวไทร จังหวัดนครศรีธรรมราช เพื่อทำให้การศึกษาครั้งนี้มีความสมบูรณ์มากยิ่งขึ้น

## เครื่องมือการวิจัย

แบบสัมภาษณ์เชิงลึกแบบมีโครงสร้าง

การสร้างและตรวจสอบคุณภาพเครื่องมือ

ซึ่งผู้วิจัยได้ศึกษาคนควาข้อมูล แล้วกำหนดขอบเขตคำถามให้สอดคล้องกับวัตถุประสงค์ และกรอบแนวคิดในการวิจัย แล้วสร้างเครื่องมือสำหรับเก็บรวบรวมข้อมูล นำเสนอคณะกรรมการที่ปรึกษาเพื่อตรวจสอบความสมบูรณ์ถูกต้องและครอบคลุมเนื้อหา แลวนำแบบสอบถามมาปรับปรุงแก้ไขตามข้อเสนอแนะ แลวงส่งเครื่องมือใหญ่เชี่ยวชาญ 3 ท่าน ตรวจสอบคุณภาพของเครื่องมือความเที่ยงตรงของ เนื้อหา ภาษา ผลการ คำนวณค่า IOC มีค่าเท่ากับ 1 แสดงว่า ข้อคำถามนั้นมีความสอดคล้องสามารถนำไปใช้ได้

## การเก็บรวบรวมข้อมูล

การเก็บรวบรวมข้อมูลจากการสำรวจภาคสนาม การสังเกต และการสัมภาษณ์แบบเชิงลึกแบบมีโครงสร้าง จากกลุ่มวิสาหกิจชุมชนกลุ่มเกษตรกรโคเนื้อในอำเภอหัวไทร จังหวัดนครศรีธรรมราช ทำการสุ่มตัวอย่างโดยการเลือกแบบเฉพาะเจาะจง (Purposive Sampling) จากเกษตรกรที่ขึ้นทะเบียนการเลี้ยงโคเนื้อกับสำนักงานเกษตรอำเภอหัวไทร จำนวน 29 กลุ่ม ซึ่งมีตัวแทนหรือผู้ประสานงาน กลุ่มละ 1 คน จำนวน 29 คน ระยะเวลาตั้งแต่ มิถุนายน พ.ศ.2565 ถึง มกราคม พ.ศ.2566

## การวิเคราะห์ข้อมูล

ข้อมูลที่ได้รับจากการเก็บรวบรวมข้อมูลจากการสัมภาษณ์แบบมีโครงสร้าง (Structured interview) ทำการวิเคราะห์ข้อมูลเชิงคุณภาพ (Qualitative Analysis) เป็นการนำข้อมูลที่ได้จากการสัมภาษณ์โดยใช้แบบสัมภาษณ์ โดยใช้ค่าความถี่ ค่าร้อยละ ค่าเฉลี่ย ค่าสูงสุด ค่าต่ำสุด อัตราส่วนทางการเงิน และศึกษาเปรียบเทียบรูปแบบการเลี้ยงแม่โคเพื่อผลิตลูกวัวจำหน่าย (โคต้นน้ำ) และการเลี้ยงโคเนื้อแบบขุน(โคกลางน้ำ) ของเกษตรกรในอำเภอหัวไทร จังหวัดนครศรีธรรมราช ซึ่งประกอบด้วยข้อมูลเบื้องต้นเกี่ยวกับสินทรัพย์ ต้นทุนคงที่ ต้นทุนผันแปรและผลตอบแทนหรือรายได้

## สรุปผลการวิจัย

### 1. สภาพทั่วไปของเกษตรกรผู้เลี้ยงโคเนื้อในอำเภอหัวไทร จังหวัดนครศรีธรรมราช

ผลการวิจัยพบว่า สภาพแวดล้อมทั่วไปของเกษตรกรผู้เลี้ยงโคเนื้อ อำเภอหัวไทร จังหวัดนครศรีธรรมราช ซึ่งเป็นตัวแทนกลุ่มวิสาหกิจชุมชน จำนวน 29 คน พบว่า ส่วนใหญ่เป็นเพศชาย เป็นร้อยละ 75.00 อายุระหว่าง 51-60 ปี คิดเป็นร้อยละ 25.00 ระดับการศึกษามัธยมศึกษาตอนปลาย(ปวช.) คิดเป็นร้อยละ 34.48 อาชีพหลัก ทำนา ทำสวน คิดเป็นร้อยละ 55.17

2. สินทรัพย์ ต้นทุนและผลตอบแทนการเลี้ยงแม่โคเพื่อผลิตลูกโคจำหน่าย(โคต้นน้ำ) และการเลี้ยงโคเนื้อแบบขุน(โคกลางน้ำ) ของเกษตรกรในอำเภอหัวไทร จังหวัดนครศรีธรรมราช ผลการวิจัยพบว่า แม่พันธุ์โคเนื้อ มีน้ำหนักเฉลี่ยอยู่ที่ 550 กิโลกรัม ราคาเฉลี่ย 89 บาทต่อกิโลกรัม รวมมูลค่าสินทรัพย์ เป็นจำนวนเงิน 48,950 บาทต่อตัว ระยะเวลาใช้งาน 15 ปี โดยการเลี้ยงโคเนื้อมี 2 รูปแบบ คือ 1) การเลี้ยงแม่โคเพื่อผลิตลูก มีต้นทุนการผลิตต่อเดือนโดยเฉลี่ยต่อตัว จำนวน 2,482.85 บาท ผลตอบแทนโดยเฉลี่ยต่อเดือนต่อตัว จำนวน 6,356.94 บาท และ 2) การเลี้ยงโคเนื้อแบบขุน มีต้นทุนการผลิตต่อเดือนโดยเฉลี่ยต่อตัว จำนวน 11,981.45 บาท ผลตอบแทนโดยเฉลี่ยต่อเดือนต่อตัว จำนวน 20,768.50 บาท

3. เปรียบเทียบต้นทุนและผลตอบแทนการเลี้ยงแม่โคเพื่อผลิตลูกวัวจำหน่าย(โคต้นน้ำ) และการเลี้ยงโคเนื้อแบบขุน(โคกลางน้ำ) ใช้เพื่อตัดสินใจลงทุน ตามปรากฏในตารางที่ 1 ตารางที่ 1 แสดงข้อมูลการเปรียบเทียบกำไรทางธุรกิจการเลี้ยงโคเนื้อ 2 รูปแบบ (ต่อเดือน)

รายการ	การเลี้ยงแม่โคเพื่อผลิตลูก	การเลี้ยงโคเนื้อแบบขุน
	บาท	บาท
ผลตอบแทน	6,356.94	20,768.50
หัก ต้นทุนการผลิต	2,482.85	11,981.45
กำไรทางธุรกิจ ต่อเดือน	3,874.09	8,787.05

## วิธีการคำนวณ

1. ผลตอบแทน คำนวณจาก รูปแบบที่ 1 การเลี้ยงแม่โคเพื่อผลิตลูก มีผลตอบแทนต่อรอบการผลิต 114,425 บาท หาร ระยะเวลาการเลี้ยง18 เดือน สรุปผลตอบแทนต่อเดือน 6,356.94 บาทต่อเดือน รูปแบบที่ 2 การเลี้ยงโคเนื้อแบบขุน มีผลตอบแทน 103,842.50 บาทต่อรอบการผลิต หาร ระยะเวลาในการเลี้ยง 5 เดือน สรุปผลตอบแทนต่อเดือน 20,768.50 บาท

2. ต้นทุนการผลิต คำนวณ รูปแบบที่ 1 การเลี้ยงแม่เพื่อผลิตลูก มีต้นทุนการผลิต 44,691.38 บาทต่อรอบการผลิต ทาร ระยะเวลาการเลี้ยง 18 เดือน สรุปรต้นทุนการผลิตต่อเดือน 2,482.85 บาทต่อเดือน รูปแบบที่ 2 การเลี้ยงโคเนื้อแบบขุน มีต้นทุนการผลิต 59,907.23 บาทต่อรอบการผลิต ทาร ระยะเวลาในการเลี้ยง 5 เดือน สรุปรผลการดำเนินงานต่อเดือน 11,981.45 บาท

3. กำไรทางธุรกิจต่อเดือน คำนวณจาก ผลตอบแทนต่อเดือน ลบ ต้นทุนผลการผลิตต่อเดือน

จากตารางที่ 1 แสดงข้อมูลการเปรียบเทียบกำไรทางธุรกิจการเลี้ยงโคเนื้อ 2 รูปแบบของเกษตรกร อำเภอหัวไทร จังหวัดนครศรีธรรมราช ซึ่งเป็นตัวแทนกลุ่มวิสาหกิจชุมชน จำนวน 29 คน พบว่า รูปแบบที่ 1 การเลี้ยงแม่โคเพื่อผลิตลูก (โคต้นน้ำ) โดยมีผลกำไรทางธุรกิจต่อเดือน เป็นจำนวนเงิน 3,874.09 บาท น้อยกว่า รูปแบบที่ 2 การเลี้ยงโคเนื้อแบบขุน (โคกลางน้ำ) กำไรทางธุรกิจต่อเดือน เป็นจำนวนเงิน 8,787.05 บาท

### อภิปรายผลการวิจัย

จากการศึกษาวิจัยเรื่อง การเปรียบเทียบต้นทุนและผลตอบแทนการเลี้ยงโคเนื้อของเกษตรกรในอำเภอหัวไทร จังหวัดนครศรีธรรมราช สามารถอภิปรายผลศึกษาได้ตามวัตถุประสงค์ ดังนี้

1. สภาพทั่วไปของเกษตรกรผู้เลี้ยงโคเนื้อในอำเภอหัวไทร จังหวัดนครศรีธรรมราช ส่วนใหญ่เป็นเพศชาย สอดคล้องกับผลการศึกษา นลินี คงสุบรรณ และคณะ(2564:646) และฉัตรฐาพงศ์ คงทุง (2564:31-32) รายงานว่าเพศชายมากกว่าเพศหญิง เนื่องจากส่วนใหญ่เพศชายมีความชำนาญ ความถนัด มีแรงงานและชื่นชอบการเลี้ยงโคมากกว่าเพศหญิง อายุ ส่วนใหญ่ระหว่าง 51-60 ปี อาชีพหลักส่วนใหญ่จะประกอบอาชีพทำนาทำสวน สอดคล้องกับผลการศึกษากิจจา มุขทั้งและคณะ (2564:191) นลินี คงสุบรรณ และคณะ(2564:646) รายงานไว้ว่า การเลี้ยงโคเนื้อส่วนใหญ่จะเป็นอาชีพเสริมควบคู่กับอาชีพอื่นเพราะใช้เวลาน้อยและมีความสนใจเลี้ยงโคเนื้อควบคู่กับผสมผสานไปในตัวและทำเป็นอาชีพเสริม สามารถสร้างรายได้เป็นอย่างดีให้กับครอบครัว

2. สิ้นทรัพย์ ต้นทุนและผลตอบแทนการเลี้ยงแม่โคเพื่อผลิตลูกไว้จำหน่ายและการเลี้ยงโคเนื้อแบบขุน โดยผลการศึกษา พบว่า

2.1 สิ้นทรัพย์การเลี้ยงโคเนื้อ ส่วนใหญ่จะเป็นแม่พันธุ์โคเนื้อ ซึ่งแตกต่างจากผลการศึกษาของนลินี คงสุบรรณ และคณะ(2564:646) ฉัตรฐาพงศ์ คงทุง (2564:31-32) ณฤทธิ์ ไทยบุรี และคณะ (2563:277-286) โดยจะคำนวณรายการบัญชี แม่พันธุ์โคเนื้อ เป็นต้นทุนในการดำเนินงาน ซึ่งจะส่งผลให้ต้นทุนการเลี้ยงโคเนื้อในช่วงเริ่มต้นมีต้นทุนที่สูงเกินความเป็นจริงเกษตรกรต้องควบคุมการใช้ประโยชน์ของทรัพย์ให้คุ้มค่า

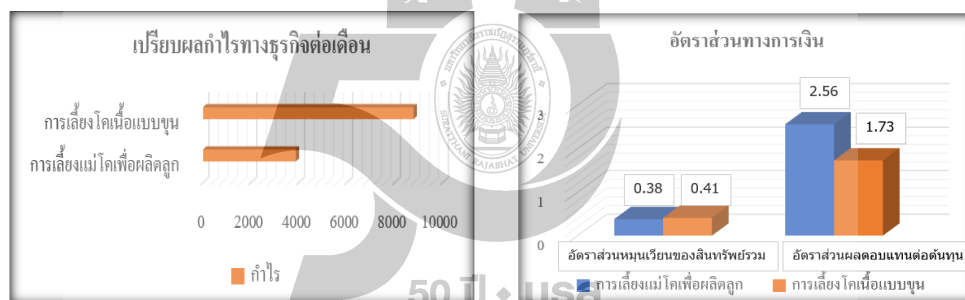
2.2 ต้นทุนและผลตอบแทนรูปแบบการเลี้ยงโคเนื้อผลิตลูก(โคต้นน้ำ) โดยจะมีต้นทุนคงที่ ซึ่งส่วนใหญ่จะเป็นเงินเดือน และต้นทุนผันแปร จะเป็นค่าอาหารชั้นสำหรับแม่พันธุ์โคและลูกโคมากที่สุด เพื่อเป็นอาหารเสริมเร่งการเจริญเติบโตไว้เพื่อจำหน่ายได้เร็วขึ้น สอดคล้องกับผลการวิจัยของกระทรวงเกษตรและสหกรณ์, กรมปศุสัตว์ (2564 : 8) โดยผลตอบแทนรวม จะเป็นรายได้จากแม่โคเสื่อมสภาพ จะเป็นโคเนื้อเพศเมียที่มีร่างกายไม่สมบูรณ์ ไม่เป็นสัด การสืบพันธุ์ไม่สมบูรณ์และอายุมาก

2.3 ต้นทุนและผลตอบแทนรูปแบบการเลี้ยงโคเนื้อแบบขุน (โคกลางน้ำ) โดยจะมีต้นทุนคงที่ ซึ่งส่วนใหญ่จะเป็นเงินเดือน และต้นทุนผันแปร จะเป็นค่าโคเนื้อเพื่อขุน เกษตรกรจะเลือกโคเนื้อที่มีสายพันธุ์ลูกผสม 2 สายพันธุ์และโครงสร้างที่พร้อมขุนเนื้อและราคาซื้อจะเป็นแบบเหมาตามราคาตลาดและการตกลงกันของเกษตรกร สอดคล้องกับผลการศึกษาวิชารวิทย์ มีหนองใหญ่ และวิโรจน์ ภัทรจินดา, 2565 : 22 รายงานว่าผู้เลี้ยงจะต้องคัดเลือกโคเข้าขุนโดยให้มี

สายเลือดของโคโยโรปไม่ต่ำกว่า 50% พันธุ์ยังไม่ขึ้นหรือขึ้นไม่เกิน 1 คู่ ใช้ระยะเวลาในการขุนประมาณ 5-8 เดือน น้ำหนักสุดท้ายไม่ต่ำกว่า 500-550 กิโลกรัม ในส่วนของผลตอบแทน ผลจากการเลี้ยงโคเนื้อเพศผู้และเพศเมีย พบว่า มีผลตอบแทนหรือราคาที่ใกล้เคียงกัน โดยจะใช้วิธีการขายแบบการชั่งน้ำหนัก คิดราคาเป็นกิโลกรัม และการเลี้ยงโคเนื้อแบบขุน(โคกลางน้ำ)เป็นที่นิยมของตลาดในประเทศ สามารถดูได้จากการรายงานของกระทรวงพาณิชย์,สำนักงานนโยบายและยุทธศาสตร์การค้า,(2565)

นอกจากนี้ยังมีผลตอบแทนมาจากการขายมูลโคเนื้อ ถือเป็นผลพลอยได้จากการเลี้ยงโคเนื้อทั้ง 2 รูปแบบ สามารถนำมาผลตอบแทนได้เช่นกัน ขึ้นอยู่กับจำนวนการเลี้ยงโคเนื้อและระยะเวลาการเลี้ยงโคเนื้อ สอดคล้องกับผลการวิจัยของกิจจา มุขทั้งและคณะ (2564:191) กล่าวว่า การเลี้ยงจะมีรายได้เพิ่มจากการขายมูลโคในแต่ละรอบการผลิต

เปรียบเทียบต้นทุนและผลตอบแทนการเลี้ยงแม่โคเพื่อผลิตลูกไว้จำหน่าย(โคต้นน้ำ) และการเลี้ยงโคเนื้อแบบขุน(โคกลางน้ำ) ใช้เพื่อตัดสินใจลงทุน จากการศึกษาพบว่า เมื่อเปรียบเทียบกำไรทางธุรกิจต่อเดือนของการเลี้ยงโคเนื้อ 2 รูปแบบ พบว่า รูปแบบการเลี้ยงโคเนื้อแบบขุน (โคกลางน้ำ) มีกำไรต่อเดือนสูงกว่า รูปแบบการเลี้ยงแม่โคเพื่อผลิตลูก (โคต้นน้ำ) สามารถสร้างผลตอบแทนได้รวดเร็ว ซึ่งสอดคล้องกับผลการศึกษาของนลินี คงสุบรรณ และคณะ(2564:646)



ภาพที่ 2 การเปรียบเทียบกำไรทางธุรกิจและอัตราส่วนทางการเงินของการเลี้ยงโคเนื้อทั้ง 2 รูปแบบ

จากภาพที่ 2 แสดงการเปรียบเทียบต้นทุนและผลตอบแทนการเลี้ยงโค พบว่า การเลี้ยงโคเนื้อแบบขุนมีกำไรทางธุรกิจต่อเดือนสูงกว่าการเลี้ยงแม่โคเพื่อผลิตลูก และเมื่อเปรียบเทียบโดยใช้อัตราส่วนทางการเงินการเลี้ยงโคเนื้ออัตราส่วนหมุนเวียนของสินทรัพย์ของการเลี้ยงโคเนื้อแบบขุนมีอัตราหมุนเวียนดีกว่าการเลี้ยงโคเนื้อแบบผลิตลูก แต่เมื่อเปรียบเทียบอัตราส่วนผลตอบแทนต่อต้นทุนของการเลี้ยงโคเนื้อแบบผลิตลูกมีอัตราหมุนเวียนดีกว่าการเลี้ยงแบบโคขุน ดังนั้น เกษตรกรหรือผู้สนใจลงทุน ควรตัดสินใจการลงทุนเลือกการเลี้ยงโคเนื้อแบบขุน เพราะสามารถสร้างผลตอบแทนให้เกษตรกรสูงกว่าในแต่ละเดือน

### ข้อเสนอแนะการวิจัย

ดังนั้นจากการศึกษาเรื่อง การเปรียบเทียบต้นทุนและผลตอบแทนการเลี้ยงโคเนื้อของเกษตรกรในอำเภอหัวไทร จังหวัดนครศรีธรรมราช ผู้วิจัยพบว่า

1. การลงทุนของเกษตรกรควรใช้การเลี้ยงโคเนื้อแบบขุนมีกำไรทางธุรกิจต่อเดือนสูงกว่าการเลี้ยงแม่โคเพื่อผลิตลูกไว้จำหน่าย และเมื่อเปรียบเทียบโดยใช้อัตราส่วนทางการเงิน พบว่า เกษตรกรหรือผู้สนใจลงทุน ควรตัดสินใจการลงทุนเลือกการเลี้ยงโคเนื้อแบบขุน เพราะสามารถสร้างผลตอบแทนให้เกษตรกรสูงกว่าในแต่ละเดือน



2. เกษตรกรขาดความรู้ในเรื่องการจดบันทึกรายรับรายจ่ายในการเลี้ยงโคเนื้อ ควรจะมีหน่วยงานหรือผู้ที่เกี่ยวข้องให้ความรู้ทางการบัญชี เพื่อส่งเสริมให้เกษตรกรนำความรู้ที่นำมาพัฒนาต่อยอดการลงทุนต่อไป

3. เกษตรกรต้องการให้กรมปศุสัตว์หรือหน่วยงานที่เกี่ยวข้องให้ความรู้เรื่องการผลิตอาหารโคเนื้อ เพื่อเพิ่มประสิทธิภาพโคเนื้อและลดต้นทุนในเรื่องอาหารที่มีราคาสูง

### ข้อเสนอแนะการวิจัยครั้งต่อไป

1. งานวิจัยนี้เป็นการศึกษาผลตอบแทนและต้นทุนการผลิต ควรศึกษาเก็บข้อมูลในรอบ 1 ปีหรือมากกว่า จะได้ผลการวิจัยที่ครอบคลุมและใกล้เคียงมากที่สุด เนื่องจากแต่ละช่วงเวลาอาจมีสถานการณ์เปลี่ยนแปลงตามฤดูกาลและเศรษฐกิจในแต่ละช่วงเวลา เช่น ราคาซื้อขายโคเนื้อขึ้นอยู่กับราคาตลาดในแต่ละช่วง ราคาอาหารหยาบ เช่น ฟาง จะขึ้นอยู่กับฤดูกาลเช่นกัน

2. งานวิจัยนี้เป็นการศึกษาเพื่อเปรียบเทียบต้นทุนและผลตอบแทนการเลี้ยงโคเนื้อ ควรจะมีกลุ่มตัวอย่างปริมาณมากกว่านี้และพื้นที่การเก็บข้อมูลที่กว้าง ครอบคลุมเกษตรกรผู้เลี้ยงโคเนื้อ เนื่องจากผลการวิจัยที่มีความครบถ้วนและสามารถนำไปใช้ในการตัดสินใจเพื่อการลงทุนของผู้ที่สนใจ

### บรรณานุกรม

กระทรวงเกษตรและสหกรณ์ กรมปศุสัตว์ กองส่งเสริมและพัฒนาการปศุสัตว์. (2564). ในคู่มือส่งเสริมการเลี้ยงโคเนื้อ-กระบือ “โคต้นน้ำ” [Online]. เข้าถึงได้จาก : <https://extension.dld.go.th/webnew/index.php/th/> [2566, มกราคม 9]

ขวัญใจ หรุพิทักษ์, สุกิจ พรหมมากุลและ สุปรีณา ศรีใสคำ.(2565 กันยายน-ธันวาคม). การสำรวจรูปแบบการเลี้ยงและการจัดการฟาร์มโคเนื้อในอำเภอวัฒนานคร จังหวัดสระแก้ว. วารสารวิจัยรำไพพรรณี, 16(3), 121-131

ฉัตรฐาพงศ์ คงทุง. (2563). การศึกษาต้นทุนและผลตอบแทนการเลี้ยงโคเนื้อของเกษตรกรภายใต้โครงการระบบส่งเสริมการเกษตรแบบแปลงใหญ่ในพื้นที่สำนักงานปศุสัตว์เขต 8. สุราษฎร์ธานี : สำนักงานปศุสัตว์เขต 8 จังหวัดสุราษฎร์ธานี กรมปศุสัตว์ กระทรวงเกษตรและสหกรณ์

นลินี คงสุวรรณ, วันวสา วิโรจนารมย์, วิวัฒน์ พัฒนาวงศ์,และคณะ.(2563) ต้นทุนผลตอบแทนการผลิตโคเนื้อคุณภาพของสมาชิกสหกรณ์ โคเนื้อคุณภาพดีจังหวัดแพร่ จำกัด. วารสารการประชุมวิชาการ วิทยาการจัดการ วิจัยระดับชาติ ครั้งที่ 10 และนานาชาติครั้งที่ 3 ภายใต้หัวข้อการจัดการนวัตกรรมสู่การยกระดับเศรษฐกิจฐานราก : 646-656.

ณฤทธิ์ ไทยบุรี, สุนีย์ ตรีมณี, ประจักษ์ ทพคุณและสมนึก ลิ่มเจริญ. (2563, พฤษภาคม - สิงหาคม). การวิเคราะห์ต้นทุนและผลตอบแทนของการเลี้ยงโคเนื้อปล่อยฝูงและแบบขังคอกของเกษตรกรในจังหวัดนราธิวาส. วารสารมหาวิทยาลัยนราธิวาสราชนครินทร์, 12(2), 277-288

นราวุธ ระพันธ์คำ, เรืองฤทธิ์ หาญมนตรี, ภรภัทร ไชยสมบัติ, ชนกนันท์ ศรีลาพัฒน์และลัดดาวัลย์ เลิศจันทิก. (2562). การเปรียบเทียบต้นทุนและผลตอบแทนทางเศรษฐศาสตร์ของการเลี้ยงโคขุนในเขตจังหวัดสกลนคร. วารสารแก่นเกษตร, 47(1), 872-876

นราทิพย์ ชูติวงศ์. (2548). **หลักเศรษฐศาสตร์**. จุลเศรษฐศาสตร์ (พิมพ์ครั้งที่ 10) : จุฬาลงกรณ์มหาวิทยาลัย

ปานฉัตร อาการักษ์และกัสม่า กาซ้อน. (2560, มกราคม - มิถุนายน). ความเสี่ยงจากการลงทุนและปัญหาของผู้เลี้ยงโคเนื้อ ตำบลแม่ข้าวต้ม อำเภอเมือง จังหวัดเขื่องราย. วารสารบัญชีปริทัศน์ มหาวิทยาลัยราชภัฏเขื่องราย, 2(1), 63-74

- ปรีชา อินนุรักษ์.(2560) การจัดการแม่พันธุ์ฝูงโคเนื้อและการวางแผนผสมพันธุ์. **ปศุสัตว์เกษตรศาสตร์**, หน้า 58-62.
- พลิชฐ์ อมรเชษณ์, อภิชาติ นาเลาะห์, สมเกียรติ เจษฎากุลทวี, และคณะ. (2565, มีนาคม - เมษายน). การประเมินความต้องการจำเป็นของการเรียนรู้ของกลุ่มผู้เลี้ยงโคเนื้อเพื่อเพิ่มผลผลิตที่ยั่งยืนในจังหวัดกาฬสินธุ์. **วารสารเศรษฐศาสตร์ปัญญา**, 4(2), 28-34
- วนิดา รุกขพันธุ์, กมล บุชบา และเบญจมาศ ตุลยนิติกุล (2562, กันยายน-ตุลาคม). การใช้ตัวแบบการกำหนดราคาสินทรัพย์เพื่อเปรียบเทียบอัตราผลตอบแทนและความเสี่ยงของการลงทุนในตลาดหลักทรัพย์แห่งประเทศไทยหมวดธนาคาร. **วารสารวิทยาศาสตร์และเทคโนโลยี**, 27(5), 839-849
- วิกรานต์ เผือกมงคล. (2564, ตุลาคม-ธันวาคม). การเปรียบเทียบความสามารถการทำกำไร คุณภาพสินทรัพย์ ความเพียงพอของเงินกองทุนของธนาคารพาณิชย์ในประเทศไทย. **วารสารบัญชีและการจัดการ มหาวิทยาลัยมหาสารคาม**, 14(4), 99-119
- วีรบุช ทันนินิ, พงศ์ศักดิ์ อินตะวิชา, จักรกฤษ วิชาพร, และคณะ (2565, กันยายน - ธันวาคม). การศึกษาสภาพการเลี้ยงและการวิเคราะห์สภาพแวดล้อมของการผลิตโคเนื้อในพื้นที่จังหวัดพะเยา. **วารสารนเรศวรพะเยา**, 15(3), 111-121
- ลัดดา ศรียอดแสง. (2562). การวิเคราะห์ต้นทุนการเลี้ยงโค 3 สายพันธุ์ โดยใช้ต้นทุนตามฐานกิจกรรม. สารนิพนธ์หลักสูตรบัญชีมหาบัณฑิต สาขาวิชาการบัญชี วิทยาลัยบริหารธุรกิจนวัตกรรมและการบัญชี มหาวิทยาลัยธุรกิจบัณฑิต
- ศิริกุล ตูลาสมบัติ. (2565, กุมภาพันธ์). การวิเคราะห์ต้นทุนและกำไรสุทธิจากการผลิตโคเนื้ออินทรีย์ พันธุ์ชาร์โรเลส์ในจังหวัดเชียงใหม่. **วารสารวิชาการ มหาวิทยาลัยหอการค้าไทยมนุษยศาสตร์และสังคมศาสตร์**, 42(2), 97-114
- สิทธิพันธ์ วิวัฒนาพรชัย, กมลรัตน์ ธีระพงษ์และพัชรี สุริยะ. (2564, ธันวาคม). การวิเคราะห์มูลค่าความสูญเสียทางเศรษฐกิจจากการเลี้ยงโคขุน : กรณีศึกษาสหกรณ์การเลี้ยงปศุสัตว์ กรป.กลาง โพนยางคำ จำกัด. **วารสารแก่นเกษตร**, 50(2), 371-383
- มาตรฐานการบัญชี ฉบับที่ 41 เรื่องเกษตรกรรม. (2562, 24 กันยายน). ราชกิจจานุเบกษา ประกาศสภาวิชาชีพบัญชี. เล่ม136 ตอนพิเศษ 238 ง. หน้า 1-14
- Ali Agus and Tri Satya Mastuti Widi. (2018, July) ). Current situation and future prospects for beef cattle production in Indonesia-A review. **Asian-Austrasian Journal of Animal Sciences**. 31, 976-983.
- Jason A. Hubbart, Nathan Blake, Ida Holásková , Domingo Mata Padrino, Matthew Walker and Matthew Wilson, (2023, February) Challenges in Sustainable Beef Cattle Production: A Subset of Needed Advancements. **MDPI Sustainability Journal**. 14,
- Paul L. Greenwood (2021, February) An overview of beef production from pasture and feedlot globally, As Demand for Beef and the need for Sustainable Practices Increase. **Animal The international journal of animal biosciences**.15
- Wahyuningsih Wahyuningsih, Susilo Susilo, Oeng Anwarudin, (2021, August). Factors That Determine the Incom of Beef Cattle Farmers and Its Contribution to Household Income. **Journal of Hunan University(Natural Sciences)** 48, 212-217.